

SAMSUN ÜNİVERSİTESİ

BİRİM FAALİYET RAPORU

MİMARLIK VE TASARIM FAKÜLTESİ

2022

İÇİNDEKİLER

BİRİM YÖNETİCİSİ SUNUŞU

I- GENEL BİLGİLER

- A. MİSYON VE VİZYON
- B. YETKİ, GÖREV VE SORUMLULUKLAR
- C. İDAREYE İLİŞKİN BİLGİLER
 - 1. Fiziksel Yapı
 - 2. Örgüt Yapısı
 - 3. Bilgi ve Teknolojik Kaynaklar
 - 4. İnsan Kaynakları
 - 5. Sunulan Hizmetler
 - 6. Yönetim ve İç Kontrol Sistemi
- D. DİĞER HUSUSLAR.....

II- AMAÇ VE HEDEFLER

- A. BİRİMİN AMAÇ VE HEDEFLERİ
- B. TEMEL POLİTİKALAR VE ÖNCELİKLER
- C. DİĞER HUSUSLAR.....

III-FAALİYETLERE İLİŞKİN BİLGİ VE DEĞERLENDİRMELER

A. MALİ BİLGİLER

- 1. Bütçe Uygulama Sonuçları.....
- 2. Temel Malî Tablolara İlişkin Açıklamalar
- 3. Mali Denetim Sonuçları.....
- 4. Diğer Hususlar.....

B. PERFORMANS BİLGİLERİ

- 1. Program, alt program, faaliyet bilgileri
- 2. Performans Sonuçlarının Değerlendirmesi
 - a- Alt program hedef ve göstergeleriyle ilgili gerçekleştirme sonuçları ve değerlendirmeler
 - b- Performans denetim sonuçları
- 3. Stratejik Plan Değerlendirme Tabloları
- 4. Performans Bilgi Sisteminin Değerlendirilmesi
- 5. Diğer Hususlar

IV-KURUMSAL KABİLİYET VE KAPASİTENİN DEĞERLENDİRİLMESİ

- A. ÜSTÜNLÜKLER.....
- B. ZAYIFLIKLAR.....
- C. DEĞERLENDİRME.....

V- ÖNERİ VE TEDBİRLER

VI- EKLER

-İÇ KONTROL GÜVENCE BEYANI

BİRİM YÖNETİCİSİ SUNUŞU

5018 Sayılı Kamu Mali Yönetimi ve Kontrol Kanununun 41. Maddesine bağlı kalınarak Maliye Bakanlığı tarafından düzenlenen ve Kamu İdarelerince hazırlanması istenen Faaliyet Raporları Hakkındaki Yönetmelik çerçevesinde hazırlanan 2022 yılı Faaliyet Raporu, Fakültemizde 2022 yılı içinde yapılanlar ile nerede olduğumuzu ve nereye ulaşmak istediğimizi, ayrıca artılarımızın ve eksilerimizin neler olduğunu gösteren bir çalışmadır.

Fakültemiz, 18 Mayıs 2018 tarihli resmi gazetede yayınlanan “Yükseköğretim Kanunu İle Bazı Kanun ve Kanun Hükmünde Kararnamelerde Değişiklik Yapılmasına Dair Kanun” kapsamında 7141 sayılı kanunun MADDE 7’de belirtilen 2809 sayılı Kanununa eklenen ek maddelerinden EK MADDE 185 uyarınca Samsun Üniversitesi, Mimarlık ve Tasarım Fakültesi olarak kurulmuştur.

Fakültemiz bünyesinde Mimarlık, İç Mimarlık ve Çevre Tasarımı ve Endüstriyel Tasarım Bölümleri bulunmaktadır.

Mimarlık ve Tasarım Fakültesi’nin misyon ve vizyonu göz önünde tutularak gelecek yıllar için hedef ve amaçlar belirlenmiş bu hedef ve amaçlara ulaşmak için çalışmalar yapılmaktadır.

Kapsamlı ve doğruluğu onaylanmış bilgiler içeren yıllık faaliyet raporumuzu kamuoyunun bilgisine sunar, raporun hazırlanmasında katkı sağlayan personelimize teşekkür ederim.

Prof. Dr. Selahattin KAYNAK

Dekan V.

I- GENEL BİLGİLER

Fakültemizin misyonu, vizyonu, örgüt yapısı, temel görevleri, sunduğu hizmetler, kullanılabilir kaynakları, eğitim-öğretim faaliyetleri, insan kaynakları, fiziki alt yapısı, eğitim öğretim, iç denetim ve dış denetim raporlarının değerlendirilmesine ilişkin bilgiler aşağıdaki gibidir:

A. Misyon ve Vizyon

Misyon

Farklı bölümleri ortak bir tasarım anlayışı içerisinde harmanlayarak disiplinler arası bir müfredat tasarımıyla mesleki yeterlilikleri en üst düzeyde ve tabiata, kültürel mirasa, konumlandığı coğrafyanın birikimine aşına, evrensel olanın arayışında akademisyen ve öğrencilerden oluşan; toplumun tüm kesimleri ve mesleki alandaki paydaşlarla mutlak işbirliği içinde yürüttüğü bilimsel çalışmalarla uluslararası platformda etkin bir okul olmak. Bu bağlamda çevreye, topluma ve etik değerlere saygılı, ülke ve bölge sorunlarına duyarlı, bilgiyi ve teknolojiyi doğru kullanabilen, araştırma-geliştirme faaliyetlerine yatkın mimarlar, iç mimarlar, endüstriyel tasarımcılar yetiştirmek.

Vizyon

Hem teorik hem de pratik sahada sürekli bir üretim faaliyeti içerisinde bulunarak ulusal ve uluslararası akademik, mesleki ve endüstriyel kuruluşlar arasındaki işbirliğini geliştirmek; pratik alanın bilgisini üniversiteye, üniversitenin bilgisini pratik alana taşımak; öğrencilerin araştırma, eğitim ve uygulama bütünlüğünü güçlendirmek.

B. Yetki, Görev ve Sorumluluklar

Fakülteler; lisans ve lisansüstü düzeyde belirli bir mesleğe yönelik eğitim-öğretime ağırlık veren yükseköğretim kurumlarıdır. Fakülteler her biri ayrı bir eğitim-öğretim programı yürüten bölümlerden veya anabilim veya ana sanat dallarından oluşur. 2547 sayılı Kanunun ilgili maddeleri uyarınca fakültelerin organları; Dekan, Fakülte Kurulu ve Fakülte Yönetim Kuruludur.

Dekan

Fakülte kurullarına başkanlık etmek, fakülte kurullarının kararlarını uygulamak ve fakülte birimleri arasında düzenli çalışmayı sağlamak.

(1) Her öğretim yılı sonunda ve istendiğinde fakültenin genel durumu ve işleyişi hakkında rektöre rapor vermek.

(2) Fakültenin ödenek ve kadro ihtiyaçlarını gerekçesi ile birlikte rektörlüğe bildirmek, fakülte bütçesi ile ilgili öneriyi fakülte yönetim kurulunun da görüşünü aldıktan sonra rektörlüğe sunmak.

(3) Fakültenin birimleri ve her düzeydeki personeli üzerinde genel gözetim ve denetim görevini yapmak.

(4) 2547 sayılı Kanun ile kendine verilen diğer görevleri yapmaktır.

Fakültenin ve bağlı birimlerinin öğretim kapasitesinin rasyonel bir şekilde kullanılmasında ve gelişmesinde gerektiği zaman güvenlik önlemlerinin alınmasında, öğrencilere gerekli sosyal hizmetlerin sağlanmasında, eğitim-öğretim bilimsel araştırma ve yayın faaliyetlerinin düzenli bir şekilde yürütülmesinde, bütün faaliyetlerin gözetim ve denetiminin yapılmasında, takip ve kontrol edilmesinde ve sonuçlarının alınmasında Rektöre karşı birinci derecede sorumludur.

Dekan Yardımcıları

Akademik ve idari personelle ilgili tüm işlemler, mali işler ve iç yazışmalar, eğitim-öğretim ve öğrenci işleri ile ilgili tüm işlemler ve Dekanın vereceği diğer görevleri yapmakla sorumludur.

Fakülte Sekreteri

Fakülte idari teşkilatının amiridir ve bu teşkilatın çalışmasından Dekana karşı sorumludur. Fakülte sekreteri, kendisine bağlı birimler aracılığı ile Dekanlık idari teşkilatında bulunan birimlerin verimli, düzenli ve uyumlu şekilde çalışmasından sorumludur.

Fakülte Kurulu

Yeterli öğretim üyesi bulunmadığından Fakülte Kurulu henüz oluşturulmamıştır.

a. Kuruluş ve İşleyişi: Fakülte kurulu, Dekanın başkanlığında fakülteye bağlı bölümlerin başkanları ile varsa fakülteye bağlı enstitü ve yüksekokul müdürlerinden ve üç yıl için fakültedeki profesörlerin kendi aralarından seçecekleri üç, doçentlerin kendi aralarından seçecekleri iki, yardımcı doçentlerin kendi aralarından seçecekleri bir öğretim üyesinden oluşur. Fakülte kurulu normal olarak her yarıyıl başında ve sonunda toplanır. Dekan gerekli gördüğü hallerde fakülte kurulunu toplantıya çağırır

b. Görevleri: Fakülte kurulu akademik bir organ olup aşağıdaki görevleri yapar:

- (1) Fakültenin, eğitim-öğretim, bilimsel araştırma ve yayım faaliyetleri ve bu faaliyetlerle ilgili esasları, plan, program ve eğitim - öğretim takvimini kararlaştırmak,
- (2) Fakülte yönetim kuruluna üye seçmek,
- (3) Bu kanunla verilen diğer görevleri yapmaktır.

FAKÜLTE KURULU
Prof. Dr. Selahattin KAYNAK
Prof. Dr. Ertuğrul ÇAM
Prof. Dr. Kenan ÇAĞAN
Prof. Dr. Recep KESER
Doç. Dr. Halil İbrahim DÜZENLİ
Doç. Dr. Ali Rıza KALELİ
Dr. Öğr. Üyesi Abdullah Asım DİVLELİ

Fakülte Yönetim Kurulu

a. Kuruluş ve İşleyişi: Fakülte yönetim kurulu, dekanın başkanlığında fakülte kurulunun üç yıl için seçeceği üç profesör, iki doçent ve bir yardımcı doçentten oluşur. Fakülte yönetim kurulu dekanın çağrısı üzerine toplanır. Yönetim kurulu gerekli gördüğü hallerde geçici çalışma grupları, eğitim-öğretim koordinatörlükleri kurabilir ve bunların görevlerini düzenler.

b. Görevleri: Fakülte yönetim kurulu, idari faaliyetlerde dekana yardımcı bir organ olup aşağıdaki görevleri yapar:

- (1) Fakülte kurulunun kararları ile tespit ettiği esasların uygulanmasında dekana yardım etmek,
- (2) Fakültenin eğitim-öğretim, plan ve programları ile takvimin uygulanmasını sağlamak,
- (3) Fakültenin yatırım, program ve bütçe tasarısını hazırlamak,
- (4) Dekanın fakülte yönetimi ile ilgili getireceği bütün işlerde karar almak,
- (5) Öğrencilerin kabulü, ders intibakları ve çıkarılmaları ile eğitim-öğretim ve sınavlara ait işlemleri hakkında karar vermek,
- (6) Bu kanunla verilen diğer görevleri yapmaktır.

FAKÜLTE YÖNETİM KURULU
Prof. Dr.Selahattin KAYNAK
Prof. Dr. Bahattin KANBER
Prof. Dr. Songül ÇOLAK
Prof. Dr. İbrahim KELEŞ
Doç. Dr. İlhan ÇELİK
Doç. Dr. Cumhuri TÜRK
Doç. Dr. Üyesi Halil İbrahim DÜZENLİ

Bölüm Başkanı

Bölüm başkanı, bölümün her düzeydeki eğitim-öğretim ve araştırmalarından ve bölümle ilgili her türlü faaliyetin düzenli ve verimli olarak yürütülmesinden, kaynakların etkili bir biçimde kullanılmasını sağlamaktan sorumludur. Bölüm başkanı Fakülte kuruluna katılır ve bölümü temsil eder. Bölümde görevli öğretim elemanlarının görevlerini yapmaları bölüm başkanı tarafından izlenir ve denetlenir. Bölüm başkanı, her öğretim yılı sonunda bölümün geçmiş yıldaki eğitim-öğretim ve araştırma faaliyeti ile gelecek yıldaki çalışma planını açıklayan raporu, bağlı bulunduğu Dekanlığa iletir.

D. İdareye İlişkin Bilgiler

Tarihçesi: Fakültemiz, 18 Mayıs 2018 tarihli resmi gazetede yayınlanan “Yükseköğretim Kanunu İle Bazı Kanun ve Kanun Hükmünde Kararnamelerde Değişiklik Yapılmasına Dair Kanun” kapsamında 7141 sayılı kanunun MADDE 7’de belirtilen 2809 sayılı Kanununa eklenen ek maddelerinden EK MADDE 185 uyarınca Samsun Üniversitesi, Mimarlık ve Tasarım Fakültesi olarak kurulmuştur.

Yerleşkesi: Samsun Üniversitesi Balıca Yerleşkesinde onarım ve yapım işleri devam etmektedir

1-Fiziksel Yapı

Birim alanı	Yüzölçümü (m ²)
Kapalı alan	1876
Açık alan	197
Toplam	2073

Eđitim Alanları		Alan (m ²)
Derslik		1475
Laboratuvar (Bilgisayar)		40
Toplam		1525

Toplantı ve Konferans Salonları		Alan (m ²)	
	Sayı	Alan	
Toplantı	1	55	
Konferans	0	0	
Toplam	1	55	

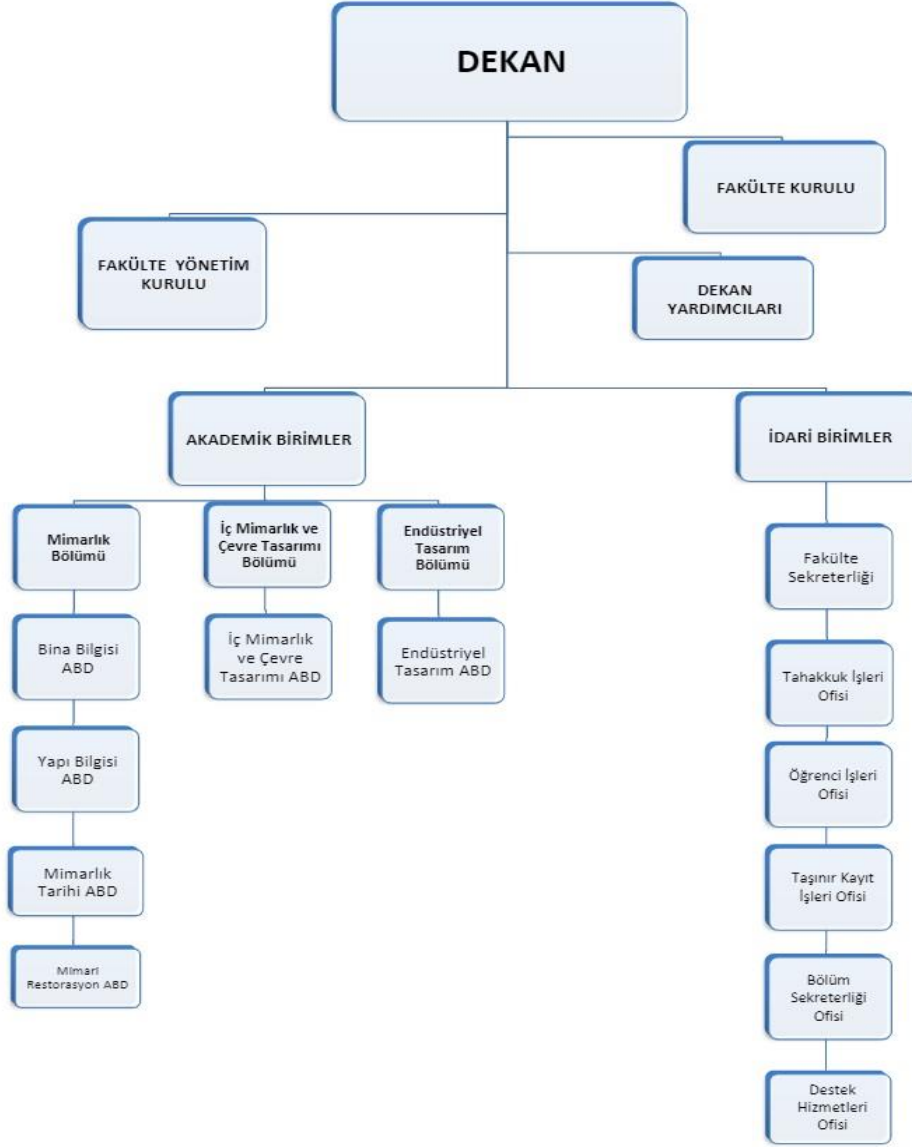
Akademik-İdari Personel Hizmet Alanları			
	Ofis Sayısı	Kapalı alan (m ²)	Kullanan Sayısı
Akademik Personel Çalışma Ofisi	14	373	15
İdari Personel Çalışma Ofisi	6	145	5
Toplam	20	518	20

Ambar, Arşiv ve Atölye Alanları		
	Sayı	Alan (m ²)
Arşiv	1	26
Toplam	1	26

Sosyal alanlar		Yüzölçümü (m ²)
Kafeteryalar	1	33
Toplam	1	33

2. Örgüt Yapısı

Fakültemizin örgüt yapısı aşağıdaki şemada belirtilmiştir.



3. Bilgi ve Teknolojik Kaynaklar

After effect, photoshop, illüstrator, autocad, rhinoceros 7 programlarının temini planlanmaktadır.

3.1- Yazılımlar

After effect, photoshop, illüstrator, autocad, rhinoceros 7 programlarının temini planlanmaktadır

3.2- Bilgisayarlar

Bilgisayarlar			
	İdari Amaçlı (Adet)	Eğitim Amaçlı (Adet)	Araştırma Amaçlı (Adet)
Sunucular	-	1	-
Masa üstü bilgisayar Sayısı	3	41	-
Taşınabilir bilgisayar Sayısı	-	5	-
TOPLAM	3	47	-

3.3- Kütüphane Kaynakları

Kütüphane Kaynakları	
Kitap Sayısı	850
Basılı Periyodik Yayın Sayısı	-
Elektronik Yayın Sayısı	-
Erişilen Elektronik Dergi Sayısı	-
Abone Olunan Basılı Dergi Sayısı	1
Abone Olunan ve Satın Alınan Elektronik Kitap Sayısı	-
TOPLAM	851

3.4- Diğer Bilgi ve Teknolojik Kaynaklar

Cinsi	İdari Amaçlı (Adet)	Eğitim Amaçlı (Adet)	Araştırma Amaçlı (Adet)
Projeksiyon		10	
Slayt makinesi			
Tepegöz			
Episkop			
Barkot Yazıcı			
Barkot Okuyucu			
Baskı makinesi			
Tekstir Makinesi			
Fotokopi makinesi	1		
Faks			
Fotoğraf makinesi			
Kameralar			
Televizyonlar			
Tarayıcılar			
Müzik Setleri			
Mikroskoplar			
DVD ler			
Diğer (Açıklama Yapınız)	Telefon (2 adet)	Ses Sistemi (1 adet)	

Laboratuvarlar

Laboratuvarlar	
Laboratuvar ismi	Alanı m ²
Bilgisayar Laboratuvarı	40

31.12.2022 Tarihi İtibariyle Taşınır Programında kayıtlı bulunan Birim Envanteri

	Cinsi	Sayısı
1	EKRANLAR	40
2	TÜMLEŞİK BİLGİSAYARLAR	40
3	PROJEKTÖRLER	10
4	PROJEKSİYON PERDELERİ	1
5	DOSYA DOLAPLARI	55
6	KİTAPLIKLAR	126
7	BİLGİSAYAR MASALARI	40
8	TOPLANTI MASALARI	31
9	ÇİZİM MASALARI	200
10	DİĞER MASALAR	31
11	ÇALIŞMA KOLTUKLARI	33
12	MİSAFİR KOLTUKLARI	145
13	DİĞER SANDALYELER	162
14	SEHPALAR	45
15	ETAJERLER VE KESONLAR	3
16	KANEPELER	78
17	DİĞER YIKAMA, TEMİZLEME VE ÜTÜLEME CİHAZ	11
18	DİZÜSTÜ BİLGİSAYARLAR	5
19	HOPARLÖRLER	8
20	DİĞER SES, GÖRÜNTÜ VE SUNUM CİHAZLARI	1
21	DOSYA DOLAPLAR	55
22	KİTAPLIKLAR	206
23	TOPLANTI MASALARI	147

24	MİSAFİR KOLTUKLARI	145
25	DİĞER SANDALYELER	262
26	SEHPALAR	45
27	YAZI TAHTALARI	20
28	YANGIN SÖNDÜRME CİHAZLARI	15
29	VAKUMLU TEMİZLEYİCİLER	1
	TOPLAM	

4. İnsan Kaynakları

Akademik Personel

Akademik Personel					
	Kadroların Doluluk Oranına Göre			Kadroların İstihdam Şekline Göre	
	Dolu	Boş	Toplam	Tam Zamanlı	Yarı Zamanlı
Profesör					
Doçent	1		1	1	
Dr.Öğretim Üyesi	5		5	5	
Öğretim Görevlisi	2		2	2	
Araştırma Görevlisi	7		7	7	
....					
Toplam	15		15	15	

Akademik Personelin Yaş İtibariyle Dağılımı						
	21-25 Yaş	26-30 Yaş	31-35 Yaş	36-40 Yaş	41-50 Yaş	51-Üzeri
Kişi Sayısı	1	5	1	6	2	-
Yüzde	6,6	35	6,6	39,6	13,2	-

Akademik Personelin Kadın – Erkek Dağılımı			
Ünvanı	Kadın	Erkek	Toplam
Profesör			
Doçent		1	1
Dr.Öğretim Üyesi	3	2	5
Öğretim Görevlisi	2	-	2
Araştırma Görevlisi	3	4	7
TOPLAM	8	7	15

2022-2023 Eğitim Öğretim Yılı Güz ve Bahar Yarıyılarında 2547 Sayılı Kanunun 31. Maddesi Uyarınca Ders Saati Başına Biriminizde Görevlendirilen Personel Sayıları						
Birim Adı	Prof.Dr.	Doç.Dr.	Dr.Öğrt. Üyesi	Öğretim Gör.	Diğer	Ders Saati
Mimarlık Bölümü			1			3
Toplam			1			3

Kadrosunun Bulunduğu Birim-Bölüm	Görevlendirildiği Kurum Adı	Prof.Dr.	Doç.Dr.	Dr.Öğrt. Üyesi	Öğretim Gör.	Ders Saati
Endüstri Ürünleri Tasarımı Bölümü	Ondokuz Mayıs Üniversitesi				1	12
Toplam					1	12

2022-2023 Eğitim Öğretim Yılı Güz ve Bahar Yarıyılarında Başka Üniversitelerden Üniversitemizde Görevlendirilen Akademik Personel Listesi						
Geldiği Kurumun Adı	Görevlendirildiği Birim-Bölüm	Prof.Dr.	Doç.Dr.	Dr.Öğrt. Üyesi	Öğretim Gör.	Ders Saati
Sinop Üniversitesi	Mimarlık Bölümü			1		3
Toplam				1		3

İdari Personel

İdari Personel (Kadroların Doluluk Oranına Göre)			
Hizmet Sınıfları	Dolu	Boş	Toplam
Genel İdare Hizmetleri Sınıfı	2		2
Sağlık Hizmetleri ve Yardımcı Sağlık Hizmetleri Sınıfı			
Teknik Hizmetler Sınıfı			
Avukatlık Hizmetleri Sınıfı			
Yardımcı Hizmetler Sınıfı			
Diğer (varsa eklenecek)			
Toplam	2		2

İdari Personelin Eğitim Durumu					
	İlköğretim	Lise	Ön Lisans	Lisans	Y.L. ve Dokt.
Kişi Sayısı				2	
Yüzde				100	

İdari Personelin Hizmet Süresi						
	1-5 Yıl	6-10 Yıl	11-15 Yıl	16-20 Yıl	21-25 Yıl	26 Yıl ve Üzeri
Kişi Sayısı		1			1	
Yüzde		50			50	

İdari Personelin Yaş İtibariyle Dağılımı						
	20-25 Yaş	26-30 Yaş	31-35 Yaş	36-40 Yaş	41-50 Yaş	51- Üzeri
Kişi Sayısı				1	1	
Yüzde				50	50	

Personelin Kadın-Erkek Dağılımı		
	Kadın	Erkek
Kişi Sayısı		2
Yüzde		100

Sözleşmeli Personel

657 Sayılı Kanununun 4/B Statüsüne Göre			
	Dolu	Boş	Toplam
Büro Personeli	1		1
Mühendis			
Teknisyen			
Diğer Teknik Personel			
Programcı			
Sistem Çözümleyicisi			
Sistem Programcısı			
Destek Personeli	2		2
Aşçı			
Diğer (varsa eklenecek)			
Toplam	3		3

Sözleşmeli Personelin Yaş İtibariyle Dağılımı						
	20-25 Yaş	26-30 Yaş	31-35 Yaş	36-40 Yaş	41-50 Yaş	51- Üzeri
Kişi Sayısı		1	2			
Yüzde		33,3	66,3			

5. Sunulan Hizmetler

Eđitim Hizmetleri

Eđitim Programları

Mimarlık ve Tasarım Fakóltesi'nde yer alan bölümlerden Mimarlık Bölümü 2021-2022 Güz Yarıyılından itibaren öğrenci alımına başlamış ve eğitim programı hazırlanmıştır. İç Mimarlık ve Çevre Tasarımı ile Endüstriyel Tasarım Programlarının eğitim programları hazırlanma aşamasındadır.

Lisans Eğitim Programları	
1.	Mimarlık
2.	İç Mimarlık ve Çevre Tasarımı
3.	Endüstriyel Tasarım

Öğrenci Kontenjanları ve Doluluk Oranı				
Bölüm /Program Adı	Bölüm Kontenjanı	ÖSYM Sonucu Yerleşen	Boş Kalan	Doluluk Oranı
Mimarlık Bölümü 1.Sınıf	62	62		% 100
Mimarlık Bölümü 2.Sınıf	62	62		% 100
Toplam	124	124		%100

Öğrenci sayıları

Lisans Öğrenci Sayıları					
Bölüm/Program Adı	1.Öğretim		2. Öğretim		Toplam
	K	E	K	E	
Mimarlık Bölümü 1.Sınıf	50	18			68
Mimarlık Bölümü 2.Sınıf	38	23			61
Toplam	88	41			129

II-AMAÇ ve HEDEFLER

A) Birimin Amaç ve Hedefleri

Stratejik Amaçlar	Stratejik Hedefler
Stratejik Amaç-1 Mimarlık Bölümünde lisans düzeyinde eğitim-öğretimi güçlendirmek.	Hedef-1.1 Bölümlerin sürekli gelişimi için öğretim üyesi yetiştirmek, akademik personelin nicelik ve niteliğini arttırmak, kurumsal memnuniyet ve aidiyet duygusunun geliştirilmek
	Hedef-1.2 Söz konusu bölümler için fiziki altyapının planlanması ve oluşturulması, laboratuvarların kurulması
	Hedef-1.3 Araştırma, eğitim ve uygulama bütünselliğini kuran eğitimi sağlamak.
Stratejik Amaç-2 Bölgemizde ve ilimizde bulunan kamu, sivil toplum ve ticari nitelikteki kuruluşların mimarlık alanı ile ilgili ihtiyaç duydukları danışmanlık ve benzeri hizmetleri vermek.	Hedef-2.1 Öğretim elemanı sayısını arttırmak.
	Hedef-2.2 Kamu kurumları ve sivil toplum kuruluşları ile işbirlikleri oluşturmak.
	Hedef-2.3 Bilginin topluma yayılması yönünde faaliyetler yapmak.
Stratejik Amaç-3 Araştırma ve bilgi transferini güçlendirmek.	Hedef-3.1 Ulusal ve uluslararası yayın yapma kapasitesini güçlendirmek
	Hedef-3.2 TÜBİTAK vb. kurumlara araştırma projesi sunmak.
	Hedef-3.3 Uluslararası görünürlüğü arttırmak.

B) Temel Politikalar ve Öncelikler

Yükseköğretim Kurulu Başkanlığı Tarafından Hazırlanan “Türkiye’nin Yükseköğretim Stratejisi”

-Kalkınma Planları ve Yılı Programı,

-Orta Vadeli Program,

-Orta Vadeli Mali Plan,

-Bilgi Toplumu Stratejisi ve Eki Eylem Planı ve özellikle de İdare Stratejik Planı çerçevesinde, birimimizin temel politika ve önceliklerine yer verilir.

C) Diğer Hususlar

III-FAALİYETLERE İLİŞKİN BİLGİ VE DEĞERLENDİRMELER

A. Mali Bilgiler

1. Bütçe Uygulama Sonuçları

Bütçe Giderleri

2022 Yılı Ekonomik Bazda Ödenek ve Harcamalar (TL)					
Ekonomik Açıklama	Başlangıç Ödeneği	Yıl Sonu Ödeneği	Harcama	Harcama / B.Ö. (%)	Harcama / Y.S.Ö. (%)
01 Personel Giderleri	2.618.866,14	2.618.866,14	2.618.866,14	% 100	% 0
02 Sos.Güv.Kur.De.Pr.G.	323.435,29	323.435,29	323.435,29	% 100	% 0
03 Mal ve Hiz.Alım Gid.03.2	41.983,00	41.983,00	31.173,79	% 75	% 25
03 Mal ve Hiz.Alım Gid.03.2	32.000,00	32.000,00	31.860,00	% 99,5	% 0,5
06 Sermaye Giderleri					
TOPLAM					

B.Ö. Başlangıç Ödeneği Y.S.Ö.Yıl Sonu Ödeneği

2- Mali Denetim Sonuçları

B.Ö. Başlangıç Ödeneği, Y.S.Ö.Yıl Sonu Ödeneği Genel olarak Bütçe Giderleri Tablosunda da görüldüğü gibi, 2022 yılı toplam ödenek bütçesi dağılımı incelendiğinde, % 99,9 oran ile personel giderleri en büyük paya sahiptir. Harcama dağılımları da incelendiğinde personel giderleri % 99,9 oran ile en büyük paya sahiptir.

1- Faaliyet ve Proje Bilgileri

(Bu başlık altında, faaliyet raporunun ilişkin olduğu yıl içerisinde yürütülen faaliyet ve projeler ile bunların sonuçlarına ilişkin detaylı açıklamalara yer verilecektir.)

Araştırma Projeleri

2022 yılı Bilimsel Araştırma Projelerinin dağılımı aşağıdaki tabloda gösterilmektedir.

Bilimsel Araştırma Proje Sayısı 2021					
Projeler	Önceki Yııldan Devreden Proje	Yıl İçinde Eklenen Proje	Toplam	Yıl İçinde Tamamlanan Proje	Toplam Ödenek TL
Tübitak	-	-	-	-	-
Bilimsel Araştırma Projeleri	-	-	-	-	-
Santex	-	-	-	-	-
Diğer	-	-	-	-	-
TOPLAM	-	-	-	-	-

IV-KURUMSAL KABİLİYET ve KAPASİTENİN DEĞERLENDİRİLMESİ

Bu bölümde Stratejik plan çalışmalarında birim içi analiz çerçevesinde tespit ettikleri güçlü- zayıf yönleri hakkında faaliyet yılı içerisinde kaydedilen ilerlemelere ve alınan önlemlere yer verilir.

A- Üstünlükler

Fakültemiz;
Yüksek kalitede araştırma geliştirme kapasitesine sahiptir,
Genç ve dinamik bir kadrodan oluşmaktadır,
Balıca Yerleşkesi'nde mevcut olan çevresel, mekansal ve mimari zenginlikten azami ölçüde yararlanmaktadır,
Bölgede ihtiyaç duyulan yetkin mimar, iç mimar ve endüstriyel tasarımcılar fakültemizde yetişerek kalifiye eleman açığını kapatmaya adaydır.

B- Zayıflıklar

Akademik personel eksikliği,
Kampüs içi fiziksel altyapının yetersiz olması,
Lisansüstü programının bulunmaması,
BAP, Kongre, Sempozyum gibi akademik faaliyetler için bütçenin yetersiz olması,
İngilizce hazırlık eğitimi altyapısının gelişmemiş olması,
Şehrimizdeki Ondokuz Mayıs Üniversitesi bünyesinde mimarlık fakültesi bulunmasıdır.

C- Değerlendirme

Yeterli düzeyde öğretim elemanı bulunmayan bölümlere öğretim elemanı kadrolarının tahsis edilmesi; fakültemizin fiziki alt yapısının tamamlanması ve işler hale getirilmesi öncelikli ihtiyaçlardır. Akademik çalışmaların artırılması ve öğretim üyelerinin teşviki ve desteklenmesi gereklidir.

V- ÖNERİ VE TEDBİRLER

Fakültemizin üstünlüklerini arttırmak ve zayıflıklarını gidermek için önerilerimiz şunlardır:

1. Akademik personel eksikliğini giderilmesi için öncelikle mevcut personelin yetkinliklerinin geliştirilmesi ve yeni akademik personel alınması gerekmektedir.
2. Kampüs içi fiziksel altyapının güçlendirilmesi için gerekli yatırımların yapılması gerekmektedir.
3. Lisansüstü programlarının oluşturulması için gerekli çalışmaların yapılması ve bu programların uygulanması gerekmektedir.
4. BAP, Kongre, Sempozyum gibi akademik faaliyetler için yeterli bütçenin sağlanması gerekmektedir.
5. Fakültemizin üstünlüklerini arttırmak ve zayıflıklarını gidermek için önerilerimiz arasında fakülte bütçesinin artırılması da önemli bir yer tutmaktadır. Fakültemizin kalitesini arttırmak ve öğrencilerimizin eğitimlerini geliştirmek için fakülte bütçesinin artırılması önemlidir. Bu amaçla, üniversite ve devlet desteğinin artırılması, özel kaynakların kullanılması gibi çeşitli yollar izlenebilir.

Fakültemizin üstünlüklerini arttırmak ve zayıflıklarını gidermek için bu önerilerimizi uygulamaya koymak, fakültemizin kalitesini arttıracak ve öğrencilerimizin eğitimlerini geliştirecektir

Harcama Yetkilisinin İç Kontrol Güvence Beyanı

İÇ KONTROL GÜVENCE BEYANI¹

Harcama yetkilisi olarak yetkim dahilinde;

Bu raporda yer alan bilgilerin güvenilir, tam ve doğru olduğunu beyan ederim.

Bu raporda açıklanan faaliyetler için idare bütçesinden harcama birimimize tahsis edilmiş kaynakların etkili, ekonomik ve verimli bir şekilde kullanıldığını, görev ve yetki alanım çerçevesinde iç kontrol sisteminin idari ve mali kararlar ile bunlara ilişkin işlemlerin yasallık ve düzenliliği hususunda yeterli güvenceyi sağladığını ve harcama birimimizde süreç kontrolünün etkin olarak uygulandığını bildiririm.

Bu güvence, harcama yetkilisi olarak sahip olduğum bilgi ve değerlendirmeler, iç kontroller, iç denetçi raporları ile Sayıştay raporları gibi bilgim dahilindeki hususlara dayanmaktadır.²

Burada raporlanmayan, idarenin menfaatlerine zarar veren herhangi bir husus hakkında bilgim olmadığını beyan ederim.³ (SAMSUN-/Ocak/2023)

Prof.Dr.Selahattin KAYNAK
DEKAN

¹Harcama yetkilileri tarafından imzalanan iç kontrol güvence beyanı birim faaliyet raporlarına eklenir.

² Yıl içinde harcama yetkilisi değişmişse “benden önceki harcama yetkilisi/yetkililerinden almış olduğum bilgiler” ibaresi de eklenir.

³ Harcama yetkilisinin herhangi bir çekincesi varsa bunlar liste olarak bu beyana eklenir ve beyanın bu çekincelerle birlikte dikkate alınması gerektiği belirtilir.



SAMSUN ÜNİVERSİTESİ