



# **SAMSUN ÜNİVERSİTESİ**

**BİRİM FAALİYET RAPORU**

**2020**

**MİMARLIK VE TASARIM FAKÜLTESİ**

**OCAK 2021**

## İçindekiler

<b>BİRİM YÖNETİCİSİ SUNUŞU .....</b>	<b>3</b>
<b>I- GENEL BİLGİLER .....</b>	<b>4</b>
A- MİSYON VE VİZYON.....	4
B- YETKİ, GÖREV VE SORUMLULUKLAR .....	4
C- İDAREYE İLİŞKİN BİLGİLER .....	7
1- Fiziksel Yapı.....	7
2- Örgüt Yapısı .....	7
3- Bilgi ve Teknolojik Kaynaklar.....	8
4- İnsan Kaynakları .....	9
5- Sunulan Hizmetler .....	12
6- Yönetim ve İç Kontrol Sistemi .....	12
D- DİĞER HUSUSLAR .....	<b>HATA! YER İŞARETİ TANIMLANMAMIŞ.</b>
<b>II- AMAÇ VE HEDEFLER .....</b>	<b>13</b>
A- BİRİMİN AMAÇ VE HEDEFLERİ .....	13
B- TEMEL POLİTİKALAR VE ÖNCELİKLER .....	13
<b>III- FAALİYETLERE İLİŞKİN BİLGİ VE DEĞERLENDİRMELER .....</b>	<b>14</b>
A- MALİ BİLGİLER .....	14
1- Bütçe Uygulama Sonuçları.....	14
B- PERFORMANS BİLGİLERİ.....	14
1- Faaliyet ve Proje Bilgileri.....	14
2- Yayın Bilgileri .....	15
<b>IV- KURUMSAL KABİLİYET VE KAPASİTENİN DEĞERLENDİRİLMESİ .....</b>	<b>20</b>
A- ÜSTÜNLÜKLER .....	20
B- ZAYIFLIKLAR .....	20
C- DEĞERLENDİRME.....	20
<b>İÇ KONTROL GÜVENCE BEYANI .....</b>	<b>21</b>

## BİRİM YÖNETİCİSİ SUNUŞU

5018 Sayılı Kamu Mali Yönetimi ve Kontrol Kanununun 41. Maddesine bağlı kalınarak Maliye Bakanlığı tarafından düzenlenen ve Kamu İdarelerince hazırlanması istenen Faaliyet Raporları Hakkındaki Yönetmelik çerçevesinde hazırlanan 2020 yılı Faaliyet Raporu, Fakültemizde 2020 yılı içinde yapılanlar ile nerede olduğumuzu ve nereye ulaşmak istediğimizi, ayrıca artılarımızın ve eksilerimizin neler olduğunu gösteren bir çalışmadır.

Fakültemiz, 18 Mayıs 2018 tarihli resmi gazetede yayınlanan “Yükseköğretim Kanunu İle Bazı Kanun ve Kanun Hükmünde Kararnamelerde Değişiklik Yapılmasına Dair Kanun” kapsamında 7141 sayılı kanunun MADDE 7’de belirtilen 2809 sayılı Kanununa eklenen ek maddelerinden EK MADDE 185 uyarınca Samsun Üniversitesi, Mimarlık ve Tasarım Fakültesi olarak kurulmuştur.

Fakültemiz bünyesinde Mimarlık, İç Mimarlık ve Çevre Tasarımı ve Endüstriyel Tasarım Bölümleri bulunmaktadır.

Mimarlık ve Tasarım Fakültesi’nin misyon ve vizyonu göz önünde tutularak gelecek yıllar için hedef ve amaçlar belirlenmiş bu hedef ve amaçlara ulaşmak için çalışmalar yapılmaktadır.

Kapsamlı ve doğruluğu onaylanmış bilgiler içeren yıllık faaliyet raporumuzu kamuoyunun bilgisine sunar, raporun hazırlanmasında katkı sağlayan personelimize teşekkür ederim.

Prof. Dr. Mahmut AYDIN  
Dekan V.

## **I- GENEL BİLGİLER**

Fakültemizin misyonu, vizyonu, örgüt yapısı, temel görevleri, sunduğu hizmetler, kullanılabilir kaynakları, eğitim-öğretim faaliyetleri, insan kaynakları, fiziki alt yapısı, eğitim öğretim, iç denetim ve dış denetim raporlarının değerlendirilmesine ilişkin bilgiler aşağıdaki gibidir:

### **A- MİSYON VE VİZYON**

#### **Misyon**

Farklı bölümleri ortak bir tasarım anlayışı içerisinde harmanlayarak disiplinlerarası bir müfredat tasarımıyla mesleki yeterlilikleri en üst düzeyde ve tabiata, kültürel mirasa, konumlandığı coğrafyanın birikimine aşına, evrensel olanın arayışında akademisyen ve öğrencilerden oluşan; toplumun tüm kesimleri ve mesleki alandaki paydaşlarla mutlak işbirliği içinde yürüttüğü bilimsel çalışmalarla uluslararası platformda etkin bir okul olmak. Bu bağlamda çevreye, topluma ve etik değerlere saygılı, ülke ve bölge sorunlarına duyarlı, bilgiyi ve teknolojiyi doğru kullanabilen, araştırma-geliştirme faaliyetlerine yatkın mimarlar, iç mimarlar, endüstriyel tasarımcılar yetiştirmek.

#### **Vizyon**

Hem teorik hem de pratik sahada sürekli bir üretim faaliyeti içerisinde bulunarak ulusal ve uluslararası akademik, mesleki ve endüstriyel kuruluşlar arasındaki işbirliğini geliştirmek; paratik alanın bilgisini üniversiteye, üniversitenin bilgisini pratik alana taşımak; öğrencilerin araştırma, eğitim ve uygulama bütünlüğünü güçlendirmek.

### **B- YETKİ, GÖREV VE SORUMLULUKLAR**

Fakülteler; lisans ve lisansüstü düzeyde belirli bir mesleğe yönelik eğitim-öğretime ağırlık veren yükseköğretim kurumlarıdır. Fakülteler her biri ayrı bir eğitim-öğretim programı yürüten bölümlerden veya anabilim veya ana sanat dallarından oluşur. 2547 sayılı Kanunun ilgili maddeleri uyarınca fakültelerin organları; Dekan, Fakülte Kurulu ve Fakülte Yönetim Kuruludur.

## **Dekan**

Fakülte kurullarına başkanlık etmek, fakülte kurullarının kararlarını uygulamak ve fakülte birimleri arasında düzenli çalışmayı sağlamak.

(1) Her öğretim yılı sonunda ve istendiğinde fakültenin genel durumu ve işleyişi hakkında rektöre rapor vermek.

(2) Fakültenin ödenek ve kadro ihtiyaçlarını gerekçesi ile birlikte rektörlüğe bildirmek, fakülte bütçesi ile ilgili öneriyi fakülte yönetim kurulunun da görüşünü aldıktan sonra rektörlüğe sunmak.

(3) Fakültenin birimleri ve her düzeydeki personeli üzerinde genel gözetim ve denetim görevini yapmak.

(4) 2547 sayılı Kanun ile kendine verilen diğer görevleri yapmaktır.

Fakültenin ve bağlı birimlerinin öğretim kapasitesinin rasyonel bir şekilde kullanılmasında ve gelişmesinde gerektiği zaman güvenlik önlemlerinin alınmasında, öğrencilere gerekli sosyal hizmetlerin sağlanmasında, eğitim-öğretim bilimsel araştırma ve yayın faaliyetlerinin düzenli bir şekilde yürütülmesinde, bütün faaliyetlerin gözetim ve denetiminin yapılmasında, takip ve kontrol edilmesinde ve sonuçlarının alınmasında Rektöre karşı birinci derecede sorumludur.

## **Dekan Yardımcıları**

Akademik ve idari personelle ilgili tüm işlemler, mali işler ve iç yazışmalar, eğitim-öğretim ve öğrenci işleri ile ilgili tüm işlemler ve Dekanın vereceği diğer görevleri yapmakla sorumludur.

## **Fakülte Sekreteri**

Fakülte idari teşkilatının amiridir ve bu teşkilatın çalışmasından Dekana karşı sorumludur. Fakülte sekreteri, kendisine bağlı birimler aracılığı ile Dekanlık idari teşkilatında bulunan birimlerin verimli, düzenli ve uyumlu şekilde çalışmasından sorumludur.

## **Fakülte Kurulu**

Yeterli öğretim üyesi bulunmadığından Fakülte Kurulu henüz oluşturulmamıştır.

**a. Kuruluş ve İşleyişi:** Fakülte kurulu, Dekanın başkanlığında fakülteye bağlı bölümlerin başkanları ile varsa fakülteye bağlı enstitü ve yüksekokul müdürlerinden ve üç yıl için fakülte'deki profesörlerin kendi aralarından seçecekleri üç, doçentlerin kendi aralarından seçecekleri iki, yardımcı doçentlerin kendi aralarından seçecekleri bir öğretim üyesinden oluşur. Fakülte kurulu normal olarak her yarıyıl başında ve sonunda toplanır. Dekan gerekli gördüğü hallerde fakülte kurulunu toplantıya çağırır

**b. Görevleri:** Fakülte kurulu akademik bir organ olup aşağıdaki görevleri yapar:

- (1) Fakültenin, eğitim-öğretim, bilimsel araştırma ve yayım faaliyetleri ve bu faaliyetlerle ilgili esasları, plan, program ve eğitim - öğretim takvimini kararlaştırmak,
- (2) Fakülte yönetim kuruluna üye seçmek,
- (3) Bu kanunla verilen diğer görevleri yapmaktır.

### **Fakülte Yönetim Kurulu**

**a. Kuruluş ve İşleyişi:** Fakülte yönetim kurulu, dekanın başkanlığında fakülte kurulunun üç yıl için seçeceği üç profesör, iki doçent ve bir yardımcı doçentten oluşur. Fakülte yönetim kurulu dekanın çağrısı üzerine toplanır. Yönetim kurulu gerekli gördüğü hallerde geçici çalışma grupları, eğitim-öğretim koordinatörlükleri kurabilir ve bunların görevlerini düzenler.

**b. Görevleri:** Fakülte yönetim kurulu, idari faaliyetlerde dekana yardımcı bir organ olup aşağıdaki görevleri yapar:

- (1) Fakülte kurulunun kararları ile tespit ettiği esasların uygulanmasında dekana yardım etmek,
- (2) Fakültenin eğitim-öğretim, plan ve programları ile takvimin uygulanmasını sağlamak,
- (3) Fakültenin yatırım, program ve bütçe tasarısını hazırlamak,
- (4) Dekanın fakülte yönetimi ile ilgili getireceği bütün işlerde karar almak,
- (5) Öğrencilerin kabulü, ders intibakları ve çıkarılmaları ile eğitim-öğretim ve sınavlara ait işlemleri hakkında karar vermek,
- (6) Bu kanunla verilen diğer görevleri yapmaktır.

FAKÜLTE YÖNETİM KURULU
Prof. Dr. Mahmut AYDIN
Prof. Dr. Bahattin KANBER
Prof. Dr. Songül ÇOLAK
Prof. Dr. İbrahim KELEŞ
Doç. Dr. İlhan ÇELİK
Doç. Dr. Cumhur TÜRK
Dr. Öğr. Üyesi Halil İbrahim DÜZENLİ

## **Bölüm Başkanı**

Bölüm başkanı, bölümün her düzeydeki eğitim-öğretim ve araştırmalarından ve bölümle ilgili her türlü faaliyetin düzenli ve verimli olarak yürütülmesinden, kaynakların etkili bir biçimde kullanılmasını sağlamaktan sorumludur. Bölüm başkanı Fakülte kuruluna katılır ve bölümü temsil eder. Bölümde görevli öğretim elemanlarının görevlerini yapmaları bölüm başkanı tarafından izlenir ve denetlenir. Bölüm başkanı, her öğretim yılı sonunda bölümün geçmiş yıldaki eğitim-öğretim ve araştırma faaliyeti ile gelecek yıldaki çalışma planını açıklayan raporu, bağlı bulunduğu Dekanlığa iletir.

## **C- İDAREYE İLİŞKİN BİLGİLER**

**Tarihçesi:** Fakültemiz, 18 Mayıs 2018 tarihli resmi gazetede yayınlanan “Yükseköğretim Kanunu İle Bazı Kanun ve Kanun Hükmünde Kararnamelerde Değişiklik Yapılmasına Dair Kanun” kapsamında 7141 sayılı kanunun MADDE 7’de belirtilen 2809 sayılı Kanununa eklenen ek maddelerinden EK MADDE 185 uyarınca Samsun Üniversitesi, Mimarlık ve Tasarım Fakültesi olarak kurulmuştur.

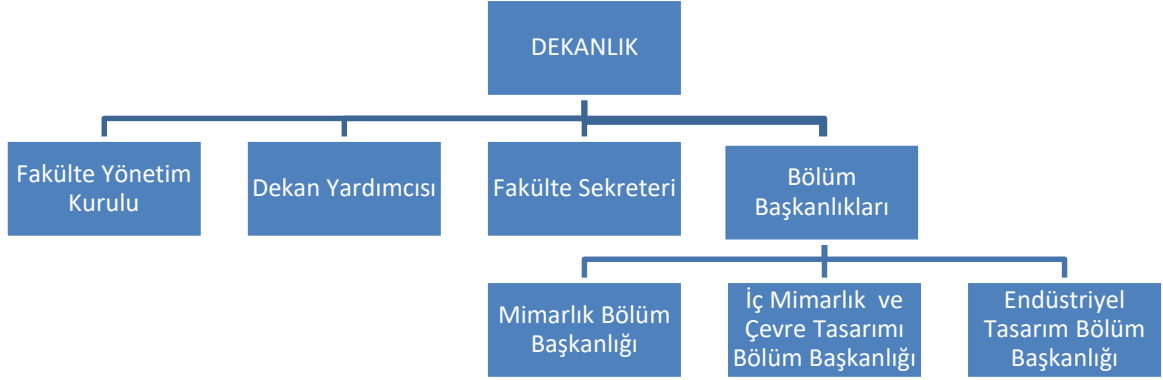
**Yerleşkesi:** Samsun Üniversitesi Ballica Yerleşkesi’nde onarım ve yapım işleri devam etmektedir.

### **1- Fiziksel Yapı**

Mimarlık ve Tasarım Fakültesi’ne ait birimlerin Ballica Kampüsü’ndeki tasarım, onarım ve yapım süreçleri devam etmektedir. Bu sebeple henüz mekânsal ayrımlar ve m2 leri henüz ayrıntılı olarak belirtilememektedir.

### **2- Örgüt Yapısı**

Fakültemizin örgüt yapısı aşağıdaki şemada belirtilmiştir.



### 3- Bilgi ve Teknolojik Kaynaklar

Mimarlık ve Tasarım Fakültesi'ne ait birimler kurulum aşamasındadır. Araç ve gereçler ilerleyen süreçte alınacaktır.

#### 3.1- Yazılımlar

Birimde kullanılan yazılımlar ilerleyen süreçte alınacaktır.

#### 3.2- Bilgisayarlar

Birimde mevcut bilgisayarlar aşağıdaki tabloda gösterilmiştir.

Bilgisayarlar			
	İdari Amaçlı (Adet)	Eğitim Amaçlı (Adet)	Araştırma Amaçlı (Adet)
Sunucular			
Masaüstü bilgisayar sayısı			
Taşınabilir bilgisayar sayısı		3	
TOPLAM		3	

#### 31.12.2020 Tarihi İtibariyle Taşınır Programında kayıtlı bulunan Birim Envanteri

	Cinsi	Sayısı
	Dizüstü Bilgisayarlar	3



#### 4- İnsan Kaynakları

##### Akademik Personel

Akademik Personel					
	Kadroların Doluluk Oranına Göre			Kadroların İstihdam Şekline Göre	
	Dolu	Boş	Toplam	Tam Zamanlı	Yarı Zamanlı
Profesör					
Doçent					
Dr.Öğretim Üyesi	4			X	
Öğretim Görevlisi	2			X	
Araştırma Görevlisi	5			X	
....					
<b>Toplam</b>	<b>11</b>			<b>11</b>	

Akademik Personelin Yaş İtibariyle Dağılımı						
	21-25 Yaş	26-30 Yaş	31-35 Yaş	36-40 Yaş	41-50 Yaş	51- Üzeri
<b>Kişi Sayısı</b>	2	3	2	2	2	
<b>Yüzde</b>	%18	%28	%18	%18	%18	

Akademik Personelin Kadın – Erkek Dağılımı			
Ünvanı	Kadın	Erkek	Toplam
Profesör			
Doçent			
Dr. Öğretim Üyesi	3	1	4
Öğretim Görevlisi	2		2
Araştırma Görevlisi	3	2	5
<b>TOPLAM</b>	<b>8</b>	<b>3</b>	<b>11</b>

**2019-2020 Eğitim Öğretim Yılı Güz ve Bahar Yarıyılarında Diğer Üniversitelerde  
Görevlendirilen Akademik Personel Listesi**

Kadrosunun Bulunduğu Birim-Bölüm	Görevlendirildiği Kurum Adı	Prof.Dr.	Doç.Dr.	Dr.Öğrt. Üyesi	Öğretim Gör.	Ders Saati
Mimarlık Bölümü	Marmara Üniversitesi			X		2
Endüstri Ürünleri Tasarımı Bölümü	Ondokuz Mayıs Üniversitesi				X	12
<b>Toplam</b>				<b>1</b>	<b>1</b>	

**2019-2020 Eğitim Öğretim Yılı Güz ve Bahar Yarıyılarında  
2547 Sayılı Kanununun 31. Maddesi Uyarınca Ders Saati Başına Üniversitemizde  
Görevlendirilen Personel Sayıları**

Birim Adı	Prof.Dr.	Doç.Dr.	Dr.Öğrt. Üyesi	Öğretim Gör.	Diğer	Verilen Ders Saati
Kavak M.Y.O			X			5
Rektörlük			X			2
<b>Toplam</b>			<b>X</b>			<b>7</b>

**İdari Personel**

<b>İdari Personel (Kadroların Doluluk Oranına Göre)</b>			
Hizmet Sınıfları	Dolu	Boş	Toplam
Genel İdare Hizmetleri Sınıfı	1	9	1
Sağlık Hizmetleri ve Yardımcı Sağlık Hizmetleri Sınıfı			
Teknik Hizmetler Sınıfı			
Yardımcı Hizmetler Sınıfı		2	
Diğer (varsa eklenecek)			
<b>Toplam</b>	<b>1</b>	<b>11</b>	<b>1</b>

<b>İdari Personelin Eğitim Durumu</b>					
	<b>İlköğretim</b>	<b>Lise</b>	<b>Ön Lisans</b>	<b>Lisans</b>	<b>Y.L. ve Dokt.</b>
<b>Kişi Sayısı</b>				X	
<b>Yüzde</b>				<b>%100</b>	

<b>İdari Personelin Hizmet Süresi</b>						
	<b>1-5 Yıl</b>	<b>6-10 Yıl</b>	<b>11-15 Yıl</b>	<b>16-20 Yıl</b>	<b>21-25 Yıl</b>	<b>26 Yıl ve Üzeri</b>
<b>Kişi Sayısı</b>					X	
<b>Yüzde</b>					<b>%100</b>	

<b>İdari Personelin Yaş İtibariyle Dağılımı</b>						
	<b>20-25 Yaş</b>	<b>26-30 Yaş</b>	<b>31-35 Yaş</b>	<b>36-40 Yaş</b>	<b>41-50 Yaş</b>	<b>51- Üzeri</b>
<b>Kişi Sayısı</b>					X	
<b>Yüzde</b>					<b>%100</b>	

<b>Personelin Kadın-Erkek Dağılımı</b>		
	<b>Kadın</b>	<b>Erkek</b>
<b>Kişi Sayısı</b>		1
<b>Yüzde</b>		<b>%100</b>

## **5- Sunulan Hizmetler**

### **Eđitim Hizmetleri**

#### **Eđitim Programları**

Mimarlık ve Tasarım Fakóltesi'nde yer alan bölümlerin eğitim programları hazırlanma aşamasındadır.

<b>Lisans Eğitim Programları</b>	
<b>1.</b>	Mimarlık,
<b>2.</b>	İç Mimarlık ve Çevre Tasarımı
<b>3.</b>	Endüstriyel Tasarım

Mimarlık ve Tasarım Fakóltesi Mimarlık Bölümü 2021- 2022 Güz Döneminde öğrenci alımına başlayacaktır.

#### **6- Yönetim ve İç Kontrol Sistemi**

Fakólte Yönetim Kurulumuz, Mimarlık Bölümü için 2021-2022 Güz Yarıyılında öğrenci almaya başlaması için asgari üç öğretim üyesine sahip olduktan sonra oluşturulmuştur. 31/08/2020 yılında oluşturulan Fakólte Yönetim Kurulu'ndan önce Fakóltemizin yönetimi Üniversite Senatosu ve Yönetim Kurulu tarafından gerçekleştirilmiştir.

## II- AMAÇ VE HEDEFLER

### A- BİRİMİN AMAÇ VE HEDEFLERİ

Stratejik Amaçlar	Stratejik Hedefler
Stratejik Amaç-1 Mimarlık Bölümünde lisans düzeyinde eğitim-öğretime başlamak.	Hedef-1.1 Bölümlerin sürekli gelişimi için öğretim üyesi yetiştirmek, akademik personelin nicelik ve niteliğini arttırmak, kurumsal memnuniyet ve aidiyet duygusunun geliştirilmek
	Hedef-1.2 Söz konusu bölümler için fiziki altyapının planlanması ve oluşturulması, laboratuvarların kurulması
	Hedef-1.3 Araştırma, eğitim ve uygulama bütünselliğini kuran eğitimi sağlamak.
Stratejik Amaç-2 Bölgemizde ve ilimizde bulunan kamu, sivil toplum ve ticari nitelikteki kuruluşların mimarlık alanı ile ilgili ihtiyaç duydukları danışmanlık ve benzeri hizmetleri vermek.	Hedef-2.1 Öğretim elemanı sayısını arttırmak.
	Hedef-2.2 Kamu kurumları ve sivil toplum kuruluşları ile işbirlikleri oluşturmak.
	Hedef-2.3 Bilginin topluma yayılması yönünde faaliyetler yapmak.
Stratejik Amaç-3 Araştırma ve bilgi transferini güçlendirmek.	Hedef-3.1 Ulusal ve uluslararası yayın yapma kapasitesini güçlendirmek.
	Hedef-3.2 TÜBİTAK vb. kurumlara araştırma projesi sunmak.
	Hedef-3.3 Uluslararası görünürlüğü arttırmak.

### B- TEMEL POLİTİKALAR VE ÖNCELİKLER

- Yükseköğretim Kurulu Başkanlığı tarafından hazırlanan “Türkiye’nin Yükseköğretim Stratejisi”
- Kalkınma Planları ve Yılı Programı,
- Orta Vadeli Program,
- Orta Vadeli Mali Plan,
- Bilgi Toplumu Stratejisi ve Eki Eylem Planı ve özellikle de İdare Stratejik Planı birimimizin temel politika ve öncelikleridir.

### III- FAALİYETLERE İLİŞKİN BİLGİ VE DEĞERLENDİRMELER

#### A- MALİ BİLGİLER

##### 1- Bütçe Uygulama Sonuçları

###### Bütçe Giderleri

2020 Yılı Ekonomik Bazda Ödenek ve Harcamalar (TL)					
Ekonomik Açıklama	Başlangıç Ödeneği	Yıl Sonu Ödeneği	Harcama	Harcama/ B.Ö. (%)	Harcama / Y.S.Ö. (%)
01 Personel Giderleri	842.940	0	842.940	%100	% 0
02 Sos. Güv.Kur.De.Pr.G.	106.995	0	106.995	%100	% 0
03 Mal ve Hiz.Alım Gid.	21.000	11.000	9.000	%43	%57
05 Cari Transferler					
06 Sermaye Giderleri					
TOPLAM					

B.Ö. Başlangıç Ödeneği Y.S.Ö.Yıl Sonu Ödeneği

#### B- PERFORMANS BİLGİLERİ

##### 1- Faaliyet ve Proje Bilgileri

###### Faaliyet Bilgileri

###### Araştırma Projeleri

2020 yılı Bilimsel Araştırma Projelerinin dağılımı aşağıdaki tabloda gösterilmektedir.

Bilimsel Araştırma Proje Sayısı 2020					
Projeler	Önceki Yılda Devreden Proje	Yıl İçinde Eklenen Proje	Toplam	Yıl İçinde Tamamlanan Proje	Toplam Ödenek TL
Tübitak	-	-	-	-	-
Bilimsel Araştırma Projeleri	-	-	-	-	-
Santez	-	-	-	-	-
Diğer	-	-	-	-	-
TOPLAM	-	-	-	-	-

## 2- Yayın Bilgileri

Birimimiz bünyesinde yer alan kadrolu öğretim elemanlarının 2020 faaliyet yılında yaptıkları akademik çalışmalar aşağıda gösterilmiştir.

### **Makale/ Kitap Bölümleri**

- Düzenli, E., 2020. “Mimarhane Öğrenci Projeleri Ödüllü Seçkisi 2020’nin Ardından”, *Arredamento Mimarlık*, Sayı: 343, s. 92.
- Düzenli, E., 2020. “Trabzonda Kentsel Hafızanın İnşası ve Lambert Planı”, *Mimari Yansımalar*, YEM Yayınları.
- Düzenli, E., Düzenli, H.İ., 2020. “Mardin’de İki Modern İnşa: Mardin Kışlası (1887-1891) ve Müzeye Dönüşümü (2008-2009)” *İdealkent: Kent Araştırmaları Dergisi* (ISSN 1307-9905 | e-ISSN 2602-2133), c. 11, sy. 30, s. 648-677. doi.org/10.31198/idealkent.769983, TÜBİTAK ULAKBİM TR Dizin
- Düzenli, H.İ., 2020. “Tamir, Tadil ve Tarih: Turgut Cansever Restorasyonlarının Anlamsal İçeriği”, *Ege Mimarlık* (ISSN 1301-9694), sayı: 108 (2020/4), s. 48-55. egemimarlik.org/108/8.pdf, Design and Applied Arts Index-DAAI (Mimarlık Planlama Tasarım Temel Alanı Alan Endeksi)
- Düzenli, H.İ., 2020. “Kiliseden Camiye Dönüştürme ve İstanbul’da Kiliseden Dönüştürülen Camiler Hakkında Notlar”, *FSM İlmî Araştırmalar: İnsan ve Toplum Bilimleri Dergisi* (ISSN 2147-3153 | e-ISSN 2148-2217), sayı: 16, s. 387-423. doi.org/10.16947/fsmia.849235, TÜBİTAK ULAKBİM TR Dizin
- Düzenli, H.İ., 2020. “Mimarhane Öğrenci Projeleri Ödüllü Seçkisi 2020’nin Ardından”, *Arredamento Mimarlık*, Sayı: 343, s. 97.
- Taşar, E.S., Düzenli, H.İ., 2020. “Türkiye’de Cami Gündemi, Medya ve Mimarlık (2009-2013): Şakirin, Mimar Sinan, Çamlıca ve Sancaklar Camileri Üzerine”, *Milel ve Nihal: İnanç, Kültür ve Mitoloji Araştırmaları Dergisi* (ISSN 1304-5482 | e-ISSN 2564-6478), cilt: 17, sayı: 2, s. 299-332. doi.org/10.17131/milel.804017, EBSCO HOST Research Databases
- Gündoğdu, S.; Ünal Z. G, 2020, “Çatışma/ Savaş Durumlarında Toplu Göçler ve Geriye Dönüş Sürecinde Tarihi Çevreye Yönelik Risklerinin Yönetimi”, (Management Of Risks for Historic Environment In Mass Migration and Return Processes Due to War/ Armed Conflict), Online Journal of Art and Design, Volume 8, Issue 4, 2020, sayfa: 25-56. <http://www.adjournal.net/articles/84/842.pdf>, Design and Applied Arts Index- (DAAI)

Gündođdu, S. ve Ünal Z. G. (2020). Yeniden Bađlanmak: İnsan Kaynaklı Afetlere Bađlı Zorunlu Göçler Sonrası Eve Dönüş Sürecine Kültür Mirasının Katkısı. Kültür Politikası, YILLIK 2019, “Zorunlu Göç ve Kültürel Üretim” İstanbul Bilgi Üniversitesi Kültür Politikaları ve Yönetimi Araştırma Merkezi (KPY), Ed: Nevra Ertürk, Deniz Ünsal. İletişim Yayınları. [Reconnecting: The Contribution of Cultural Heritage to The Return Home After Forced Migrations due to Human Induced Disasters. Cultural Policy Yearbook 2019, İstanbul Bilgi University Cultural Policy and Management Research Center (KPY) Ed: Nevra Ertürk, Deniz Ünsal. İletişim]. <https://iletisim.com.tr/dergiler/kultur-politikasi-yillik/5/sayi-2-cultural-policy-yearbook-2019/10044/reconnecting-the-contribution-of-cultural-heritage-to-the-return-home-after-forced-migrations-due-to-human-induced-disasters/11825>

Gündođdu F. S. ve Ünal Z. G. (2020). “Güvenlik Sorunlarına Bađlı Gelişen Zorunlu Toplu Göçlerin Tarihi Çevre Üzerindeki Etkisi”. *Çevre ve Ahlak* kitabı, Ed. İ. Koyucu, İ. Demir, E. Debik, H. Karan; s.203-218, Çevre Vakfı, İstanbul 2020, ISBN: 978-605-81053-1-7.

### **Konferans/ Sempozyum**

Ekmekçiođlu, Sevcen; Ekmekçiođlu Deniz, (2020), User approaches to five R' s of zero waste, 3. International Conference on Life and Engineering Sciences (ICOLES 2020)

Gündođdu, S. ve Ünal Z. G. (2020). Protection of Cultural Heritage in Case of Forced Mass Migrations and its Contribution to Community Rehabilitation during Return Process. 8th ICBR (International Conference on Building Resilience) Lisbon Book of Papers, Risk and Resilience in Practice: Vulnerabilities, Displaced People, Local Communities and Heritages. September 2020, Lisbon, s. 490- 496, ISBN: 978-989-54741-0-3.

Gündođdu, S. Fidan F., 2020, Zonguldak Çatalađzı Lavuarı, Türkiye Mimarlığında Modernizmin Yerel Açılımları XVI | 2020 çevrimiçi, DOCOMOMO, poster sunum ve kitap özeti.

### **Sözlü Sunum/ Söyleşi/ Konferans/ Panel (online)**

Düzenli, H.İ., “İslam Coğrafyası ve Mimari”, Türkiye'nin Birikimi Cuma Konferansları Program Dizisi, Mersin Üniversitesi İslami İlimler Fakültesi, 25/12/2020.

Düzenli, H.İ., “Minyatür”, Mimarlık ve Temsil Program Dizisi, Dođuş Üniversitesi Mimarlık Bölümü, 27/11/2020.

Düzenli, H.İ., “Mimarlığa Bakışlar”, Öteki Buluşmalar Program Dizisi, Samsun Üniversitesi Düşünce ve Sanat Çalışmaları Uygulama ve Araştırma Merkezi, 20/10/2020.



-Düzenli, H.İ. (Koordinatör ve Moderatör), Mekansız Konuşmalar Program Dizisi, Mimar Sinan Mühendisler Birliği-MSMB Mimarhane.

Dr. M. Cemil Arslan ve Dr. Halil İbrahim Düzenli, “Şehir Yönetimi”, Mekansız Konuşmalar 14, 24/12/2020. <https://www.youtube.com/watch?v=Dh6gPhocJas&t=4918s>

Doç. Dr. Alim Arlı ve Dr. Halil İbrahim Düzenli, “Şehir Sosyolojisi”, Mekansız Konuşmalar 13,10/12/2020. <https://www.youtube.com/watch?v=8zbGyjdO4W8&t=5842s>

Dr. Yunus Uğur ve Dr. Halil İbrahim Düzenli, “Şehir Tarihi”, Mekansız Konuşmalar 12, 26/11/2020. <https://www.youtube.com/watch?v=QX46b9LBYVs&t=3579s>

Kirenci Eruzun, Zeyneb Ayla, 26.11.2020, “Kültürel Miras Bağlamında İstiklal Caddesi Pasajlarının Yeniden Kullanım ile Canlandırılması”, “Tarihi ve Kültürel Kent Merkezlerinin Canlandırılması Beyoğlu için Öneriler” Konferans, çevrimiçi sunum, YTÜ Turay tarafından düzenlenmiştir.

Taşar, V.D., 2020, Samsun İli Etki ve Etkilenebilirlik Analizi İstişare Toplantısı, Çalıştay Programı, Katılımcı, 14-15 Aralık 2020.

Taşar, V.D., 2019, ‘Network Toplumunda Kent’, İLEM; davetli konuşmacı, 13 Nisan 2019.

### **Atölye/ Workshop Katılımları**

Gündoğdu, S., 2020, İtalya “Universita Politecnica delle Marche” Üniversitesinde “Doctoral School in Sciences of Engineering” isimli doktora programında Mayıs- Haziran 2020 döneminde uzaktan eğitim ile “Cultural Landscapes Stragies for recognising, protecting and conserving the cultural heritage” isimli doktora dersini sunum ve metin teslimi ile tamamlayıp sertifika almıştır.

Gündoğdu, S., 2020, Yaşar Üniversitesi’nde “Türkiye- AB İlişkilerinde Göç” başlıklı AB Jean Monnet Kürsüsü altında 2020 yılı Ağustos ayında çevrimiçi olarak düzenlenen, 5 gün 10 oturumdan oluşan yaz Akademisi programını metin teslimi ile tamamlayıp sertifika almıştır. Gökay ÖZERİM koordinatörlüğünde düzenlenen "Türkiye-AB İlişkilerinde Göç Jean Monnet Kürsüsü Yaz Akademisi" uluslararası göçle ilgili kavram ve konuları Avrupa Birliği Türkiye ilişkilerinin dinamikleri kapsamında tartışmayı ve bu konulara ilişkin temel bilgileri paylaşmayı amaçlamıştır.

### **Verilen Dersler**

Düzenli, E., 2020\_2021 Güz, Kent Okumaları (MIM224), 2 saat (Seçmeli ders), Marmara Üniversitesi Mimarlık ve Tasarım Fakültesi, Mimarlık Bölümü.

Gündoğdu, S., 2019\_2020 Bahar, Meslek Resim II, 3 saat (Zorunlu ders), Samsun Üniversitesi, Kavak Meslek Yüksekokulu, Restorasyon Bölümü

Gündoğdu, S., 2019\_2020 Bahar, Müzecilik ve Sergileme, 2 saat (Seçmeli ders), Samsun Üniversitesi, Kavak Meslek Yüksekokulu, Restorasyon Bölümü

Taşar, V.D., 2020-2021 Güz Kent Kültürü (2 saat- seçmeli ortak ders), Samsun Üniversitesi

Taşar, V.D., 2020-2021 Bahar Kent Atölyesi (3 saat lisans zorunlu ders), Mardin Artuklu Üniversitesi

Taşar, V.D., 2020- 2021 Bahar Kent ve Teknoloji (2 saat seçmeli ders), Mardin Artuklu Üniversitesi

### **Jüri Üyelikleri**

Düzenli, E., Mimarhane Öğrenci Projeleri Ödüllü Seçkisi 2020, Jüri Üyesi.

Düzenli, E., 2020, Mardin Artuklu Üniversitesi, Mimarlık ve Tasarım Fakültesi, Mimarlık Bölümü, Mimari Proje 5 Projesi, Jüri Üyesi.

Düzenli, E., 2020, Mardin Artuklu Üniversitesi, Mimarlık ve Tasarım Fakültesi, Mimarlık Bölümü, Mahmut Çizmeci doktora tezi, Tez izleme, Jüri Üyesi.

Düzenli, H.İ., 2020, Mardin Artuklu Üniversitesi, Mimarlık ve Tasarım Fakültesi, Mimarlık Bölümü, Mimari Proje 5 Projesi, Jüri Üyesi.

Gündoğdu, S., 2020, Mardin Artuklu Üniversitesi, Mimarlık ve Tasarım Fakültesi, Mimarlık Bölümü, Mimari Proje 5 Projesi, Jüri Üyesi.

Gündoğdu, S., 2020, Kastamonu Üniversitesi, Mühendislik ve Mimarlık Fakültesi, Mimarlık Bölümü, Araştırma Görevlisi Jüri Üyesi.

Gündoğdu, S., 2020, Samsun Üniversitesi, Mimarlık ve Tasarım Fakültesi, Mimarlık Bölümü, Araştırma Görevlisi Jüri Üyesi (4 kez).

Taşar, V.D., 2020, Samsun Üniversitesi, Mimarlık ve Tasarım Fakültesi, Mimarlık Bölümü, Araştırma Görevlisi Jüri Üyesi (4 kez).

### **Kurul Üyelikleri**

Düzenli, H.İ., 2020, İstişare Kurulu Üyeliği, Mimar Sinan Mühendisler Birliği Mimarhane (2016-...)

Düzenli, H.İ., 2020, Yayın Kurulu Üyeliği, *DÎVÂN: Disiplinlerarası Çalışmalar Dergisi* (2014-...)

Düzenli, H.İ., 2020, Danışma Kurulu Üyeliği, *İdealkent: Kent Araştırmaları Dergisi* (Mayıs 2010-...)

### **Hakemlikler**

Düzenli, E., 2020, *İdealkent* dergisinde yayımlanmak üzere gönderilen “Cumhuriyet İdeolojisinin Kentteki İzini Sürmek; Yeşil Giresun Gazetesinde Kültür, Mekân, Anlam” makalesi için hakemlik.

Düzenli, H.İ., 2020, *İdealkent: Kent Araştırmaları Dergisi*, Hakem (Mayıs 2010-...)

### **Akademik Görevler**

- Düzenli, E., 2020, Yatay Geçiş Komisyonu.

- Taşar, V.D., 2020, Mardin Artuklu Üniversitesi Staj Komisyonu Üyesi.

## **IV- KURUMSAL KABİLİYET ve KAPASİTENİN DEĞERLENDİRİLMESİ**

### **A- ÜSTÜNLÜKLER**

Fakültemiz;

- Yüksek kalitede araştırma geliştirme kapasitesine sahiptir,
- Genç ve dinamik bir kadrodan oluşmaktadır,
- Balıca Yerleşkesi'nde mevcut olan çevresel, mekansal ve mimari zenginlikten azami ölçüde yararlanmaktadır,
- Bölgede ihtiyaç duyulan yetkin mimar, iç mimar ve endüstriyel tasarımcılar fakültemizde yetişerek kalifiye eleman açığını kapatmaya adaydır.

### **B- ZAYIFLIKLAR**

- Akademik personel eksikliği,
- Lisansüstü programının bulunmaması,
- İngilizce hazırlık eğitimi altyapısının gelişmemiş olması,
- BAP, Kongre, Sempozyum gibi akademik faaliyetler için bütçenin yetersiz olması,
- Şehrimizdeki Ondokuz Mayıs Üniversitesi bünyesinde mimarlık fakültesi bulunmasıdır.

### **C- DEĞERLENDİRME**

Yeterli düzeyde öğretim elemanı bulunmayan bölümlere öğretim elemanı kadrolarının tahsis edilmesi; fakültemizin fiziki alt yapısının tamamlanması ve işler hale getirilmesi öncelikli ihtiyaçlardandır. Akademik çalışmaların artırılması ve öğretim üyelerinin teşviki ve desteklenmesi gereklidir.

## İÇ KONTROL GÜVENCE BEYANI

Harcama yetkilisi olarak yetkim dahilinde;

Bu raporda yer alan bilgilerin güvenilir, tam ve doğru olduğunu beyan ederim.

Bu raporda açıklanan faaliyetler için idare bütçesinden harcama birimimize tahsis edilmiş kaynakların etkili, ekonomik ve verimli bir şekilde kullanıldığını, görev ve yetki alanım çerçevesinde iç kontrol sisteminin idari ve mali kararlar ile bunlara ilişkin işlemlerin yasallık ve düzenliliği hususunda yeterli güvenceyi sağladığını ve harcama birimizde süreç kontrolünün etkin olarak uygulandığını bildiririm.

Bu güvence, harcama yetkilisi olarak sahip olduğum bilgi ve değerlendirmeler, iç kontroller, iç denetçi raporları ile Sayıştay raporları gibi bilgim dahilindeki hususlara dayanmaktadır.<sup>1</sup>

Burada raporlanmayan, idarenin menfaatlerine zarar veren herhangi bir husus hakkında bilgim olmadığını beyan ederim. (SAMSUN- /Ocak/2021)

Prof. Dr. Mahmut AYDIN

Dekan V.

---



# SAMSUN ÜNİVERSİTESİ

[www.samsun.edu.tr](http://www.samsun.edu.tr)